

Programme Habit de neige

Bilan 2023



Comité de rédaction :

Carole Ross, Chargée de projet de l'édition 2023

Émilie Charron-Pilotte, Conseillère, Développement social chez Centraide Outouais

Stéphanie Ayotte, Directrice, Développement social chez Centraide Outouais

Introduction

Auparavant nommé *Opération Habit de neige*, Habit de neige est une initiative portée par le milieu communautaire inspirée du modèle de *Snowsuit Fund* d'Ottawa. Depuis 2021, Centraide coordonne la réalisation de ce programme pour les secteurs Hull, Aylmer et Gatineau, avec l'aide d'une quinzaine d'organismes partenaires.

De plus, Centraide Outaouais réalise une importante levée de fonds pour l'ensemble de l'Outaouais, au bénéfice d'organisations qui réalisent une distribution d'habits de neige auprès des familles à faible revenu.







Ce présent bilan présente les grandes lignes des activités de cette édition 2023 pour les secteurs Hull, Aylmer et Gatineau.

But du programme

Ce programme vise à offrir des habits de neige de bonne qualité à faible coût, aux familles défavorisées de Gatineau (secteurs Gatineau, Hull et Aylmer). Les familles éligibles sont celles sous le seuil de la pauvreté d'après la Mesure du Faible Revenu de 2019 (MFR-60 Avril 2019). Une famille pouvait s'inscrire auprès d'un organisme communautaire participant, en déboursant un montant de 20 \$ par enfant.

Le programme Habit de neige, vise ainsi à diminuer les inégalités sociales en offrant des habits de très bonne qualité (valeur marchande d'environ 100 \$). L'accessibilité à ces habits diminue les risques d'être victime de préjugés et de discrimination basée sur l'habillement.

Ce projet favorise aussi l'adoption de saines habitudes de vie chez les jeunes, puisqu'en ayant un habit d'hiver chaud, les enfants sont plus enclins à sortir à l'extérieur pour jouer. Bien au chaud, ils peuvent alors prendre part activement aux activités offertes par leur école, la municipalité et les organismes communautaires.

Taille de la famille	Revenu brut familial (avant impôt) maximal / année
2 personnes 	48 928 \$
3 personnes 	59 924 \$
4 personnes 	69 194 \$
5 personnes 	77 361 \$
6 personnes 	84 745 \$
7 personnes 	91 536 \$

MFR-60 Av1 2019

Déroulement de l'Édition 2023

Les partenaires

La réalisation de ce programme a été possible grâce à l'implication active de 17 organismes partenaires qui participaient aux rencontres de concertations, procédaient aux inscriptions des familles ainsi qu'à la distribution des habits de neige.

ORGANISMES PARTENAIRE	
Centre d'animation familiale de l'Outaouais	Pointe-Aux-Jeunes
Centre communautaire Entre-Nous	Maison d'accueil Mutchmore
Action Quartiers	Association de la Fraternité du secteur Fournier
Espoir Rosalie	Accompagnement des Femmes Immigrantes de l'Outaouais
Maison communautaire Daniel-Johnson	Maison de l'Amitié de Hull
Les Enfants de l'Espoir de Hull	Maison de Quartier Notre-Dame
Maison de la famille de Gatineau	Centre alimentaire d'Aylmer
Groupe communautaire Deschênes	La Banque Alimentaire Le Chemin et l'Association des Résidents du Plateau
Solidarité Gatineau-Ouest	

Par ailleurs, le soutien de partenaires financiers et de contributeurs en services a été essentiels à la réussite de cette édition.

PARTENAIRE FINANCIER ET CONTRIBUTEUR EN SERVICES	
COMINAR/Les Galeries de Hull	Partenaire commanditaire : don pour le local d'entreposage durant la période de distribution
Le Comité de vie de quartier du vieux Gatineau	Partenaire commanditaire : don pour l'entreposage des habits en dehors de la période de distribution
La Saint-Vincent de Paul	Partenaire commanditaire : livraison des habits de neige auprès des organismes
Fondation Bon départ de Canadiant Tire du Québec	Soutien financier de 10 000 \$
Centraide Outaouais	Soutien financier (74 135\$) et coordination/fiducie (15 000\$)

Grandes étapes de réalisation de cette édition 2023

1. Prédémarrage (rencontre du comité le 9 juin 2023)

Il est convenu de :

- Cette année *Ariella Fashion* sera notre fournisseur principal pour les tailles 2 à 18 ans.
- Explorer avec notre partenaire Canadian Tire du Plateau pour les tailles adultes.
- Desservir le groupe d'âge de 2 à 13 ans.
- Maintenir le coût de l'habit à 20 \$.
- Redemander les mêmes pièces d'identité pour l'enfant (carte d'assurance-maladie ou passeport), les mêmes preuves du revenu familial, référence; MFR-6- Avril 2019(le livret d'assurance sociale ou le rapport d'impôt 2022), et une preuve de l'adresse actuelle.
- Permettre la même période de pré-inscription aux organismes qui font le Magasin-Partage du programme *Retour en classe*.
- La date limite pour la période d'inscription est le 1^{ER} septembre et le 8 septembre pour envoyer votre fichier Excel.
- Tenir votre période de distribution après le 16 octobre.
- Conserver le même objectif de distribution soit 2 000 habits.
- Former un comité plus restreint, soit un représentant par secteur afin de pouvoir soutenir au besoin la chargée de projet avec sa prise de décision. Le comité est composé de Nadine (Maison de l'amitié de Hull), Ibrahim (CAA) et Isabelle (Espoir Rosalie). Merci à vous.

2. Démarrage

Il est convenu de :

- Mettre à jour le site web de Centraide Outaouais et la page Facebook *Opération Habit de neige de l'Outaouais*.
- Réserver un local avec une porte donnant sur l'extérieur afin de favoriser une distribution des habits en toute sécurité si nécessaire.
- Concevoir et diffuser du matériel publicitaire dans tous les organismes participants aux inscriptions.
- Attribuer un nombre d'habits disponibles pour chaque organisme.
- Réaliser et distribuer les outils pour l'inscription aux organismes.
- Planifier l'achat des habits.
- Développer un fichier Excel pour effectuer les inscriptions de cette année.

3. Inscriptions

Chaque organisme partenaire a établi sa propre période d'inscription en sachant que la fin doit être le 1er septembre 2023.

4. Préparation de l'entrepôt de distribution

- Recevoir les habits de neige soit en provenance de l'entrepôt ou du grossiste.
- Une douzaine de bénévoles sont venus aider pour la réception de la commande du grossiste.
- Faire une mise en place la plus fonctionnelle possible afin de pouvoir gérer la préparation de chacune des commandes des organismes pour une livraison directement chez eux.
- Une équipe restreinte pour la préparation des commandes des organismes.
- Une équipe de Centraide pour la distribution en lien avec les listes d'attente des organismes.

5. Distribution

- Quatre périodes de livraisons auprès des organismes partenaires ont eu lieu (le 16,17,18 et 24 octobre).
- 2 distributions auprès de familles inscrites sur la liste d'attente des organismes ont eu lieu aux Galeries de Hull les 8 et 9 novembre, en plus de quelques distributions sur rendez-vous au 74 boul. Montclair.

6. Fermeture

- Le 13 novembre les habits de neige restants quittaient pour se faire entreposer au Comité de Vie de Quartier du Vieux-Gatineau.

HABIT DE NEIGE
CENTRAIDE OUTAOUAIS

LES QUANTITES SONT LIMITEES!

PROCUREZ-VOUS UN HABIT DE NEIGE À 20 \$!

Dans le cadre du programme **Habit de neige**, les familles à faible revenu qui résident dans les secteurs d'Aylmer, de Hull et de Gatineau pourront se procurer un **habit neuf** pour leurs **enfants de 2 à 13 ans** (nés entre 2009 et 2020 inclusivement).

INSCRIPTIONS

- Action-Quartiers
- Accompagnement des femmes immigrantes de l'Outaouais
- Association fraternité du secteur Fourmier
- Banque alimentaire Le Chamion / Association des résidents du Plateau
- Centre Alimentaire Aylmer
- Centre communautaire Entre-Nous
- Centre d'animation Familiale
- Espoir Rosalie
- Groupe communautaire Deschênes
- Les Enfants de l'Espoir de Hull
- Maison Alcide-Clement
- Maison communautaire Daniel-Johnson
- Maison d'Accueil Mutchmore
- Maison de la famille de Gatineau
- Maison de l'Amitié de Hull
- Maison de Quartier Notre-Dame
- Pointe Aux Jeunes
- Solidarité Gatineau-Ouest

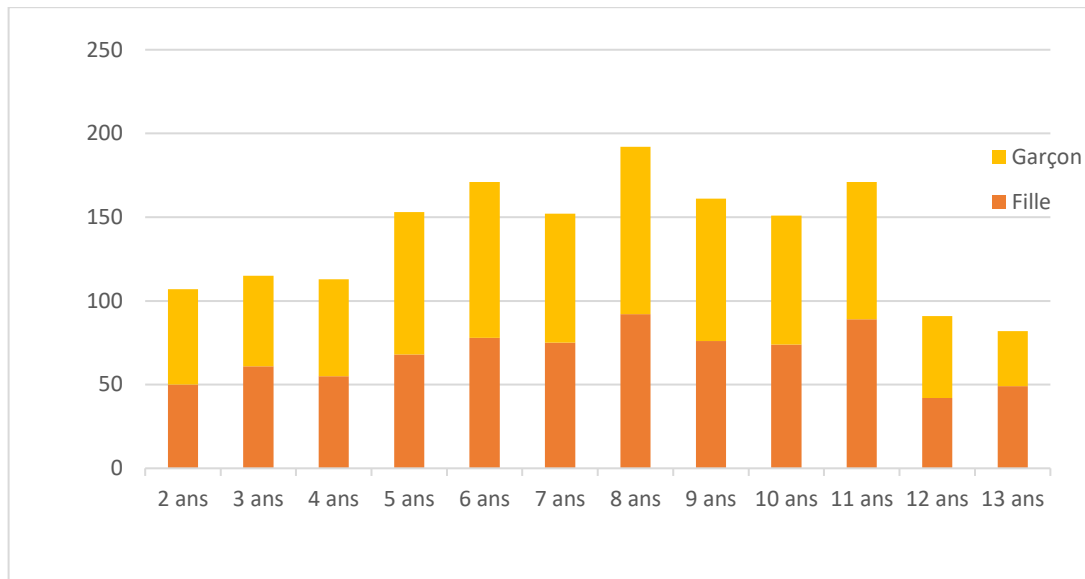
Pour en savoir davantage sur les critères d'admissibilité et les périodes d'inscription, consultez www.habitneigeoutaouais.com

Centraide Outaouais | MARCHÉ DONNE | Healthy | Fondation Bon départ

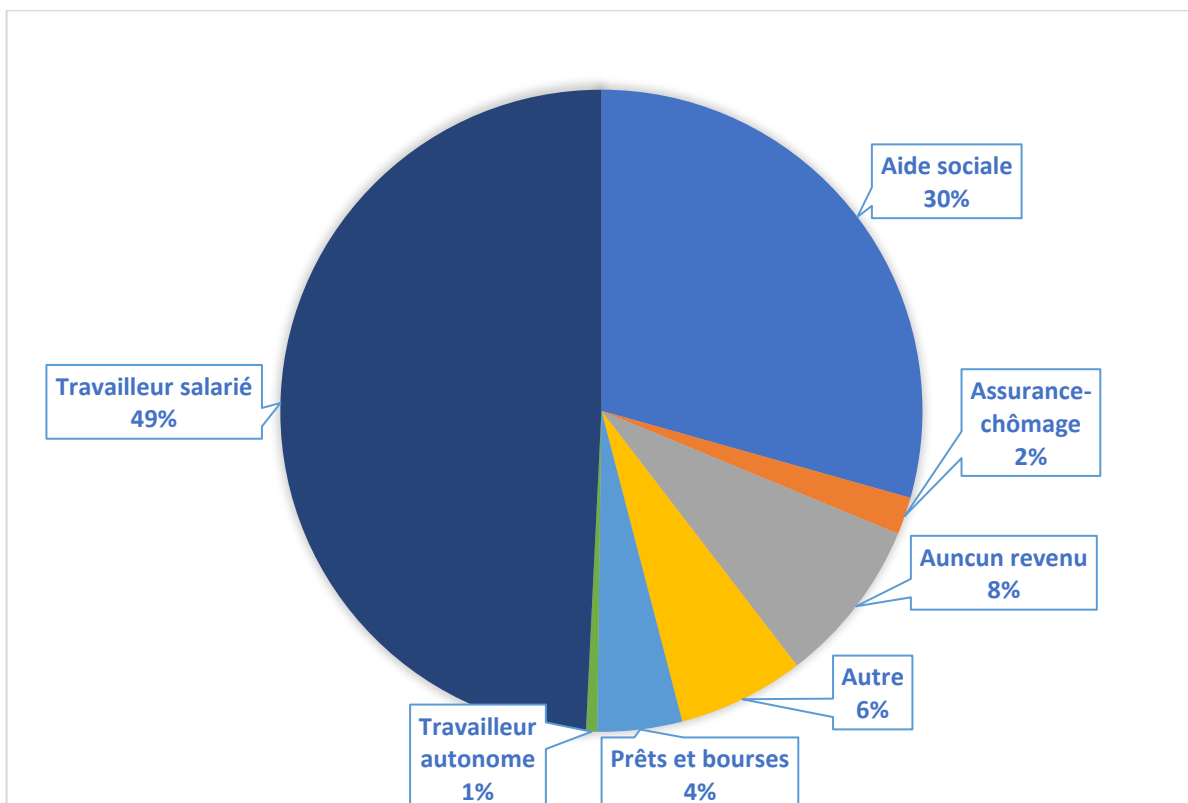
Portrait des inscriptions et de la distribution - Édition 2023

INSCRIPTIONS			
Secteur	Nom de l'organisme	Nombre inscrit	Nombre distribué
Gatineau	Centre d'Animation Familiale	69	88
	Espoir Rosalie	24	25
	Maison de la Famille de Gatineau	40	48
	Maison de Quartier Notre-Dame	108	108
	Solidarité Gatineau-Ouest	103	103
	Pointe-Aux-Jeunes (absent cette année)	12	12
Hull	Accompagnement des Femmes Immigrantes de l'Outaouais	163	202
	Association de la Fraternité du Secteur Fournier	59	72
	Les Enfants de l'Espoir de Hull	128	128
	Maison Communautaire Daniel-Johnson	206	205
	Maison d'accueil Mutchmore	111	116
	Maison de l'Amitié de Hull	70	71
	Action Quartiers	65	68
Aylmer	Banque Alimentaire Le Chemin/L'association des résidents du Plateau	141	142
	Centre Communautaire Entre Nous	90	91
	Centre Alimentaire Aylmer	231	266
	Groupe Communautaire Deschênes	51	50
TOTAL		1671	1792
TOTAL DISTRIBUÉ PAR LES ORGANISMES			1 792
DISTRIBUTION FINALE			
Distributions supplémentaires (Liste d'attente : 197, CÉAPO : 21)			218
HABITS DISTRIBUÉS À L'ÉDITION 2023			2 010
Inventaire reporté			
Habits à l'entrepôt à la fin de l'édition 2023 (190 habits + 70 pantalons au CVQ + 39 chez Centraide)			229 habits 70 pantalons de taille adulte

Répartition de l'âge des enfants ayant reçu un habit (données partielles)



Principale source de revenu des familles (données partielles)



L'implication des partenaires et des bénévoles

Le tableau ci-dessous démontre l'ampleur du travail accompli par les membres du personnel des divers organismes partenaires et leurs bénévoles.

Organisme	Période inscription-heures		Période distribution-heures		Total
	Personnel rémunéré	Bénévole	Personnel rémunéré	Bénévole	
Centre d'Animation Familiale					
Nombre de personnes	4	1	4	0	6
Heures investies	68	18	27	0	113
Espoir Rosalie					
Nombre de personnes	1	0	2	0	3
Heures investies	10	0	5	0	15
Maison de la Famille de Gatineau					
Nombre de personnes	3	0	4	0	7
Heures investies	8	0	7	0	15
Maison de Quartier Notre Dame					
Nombre de personnes	1	0	1	2	4
Heures investies	24	0	20,5	14	58,5
Solidarité Gatineau Ouest					
Nombre de personnes	3	2	3	3	11
Heures investies	42	12	20	15	89
Pointe aux Jeunes					
Nombre de personnes	2	0	1	0	3
Heures investies	?		2	0	2
Accompagnement des Femmes Immigrantes de l'Outaouais					
Nombre de personnes	1	0	6	6	13
Heures investies	105	0	35	15	155
Association Fraternité du Secteur Fournier					
Nombre de personnes	0	6	0	6	12
Heures investies	0	24	0	30	54
Les Enfants de L'Espoir de Hull					
Nombre de personnes	3	0	3	1	4
Heures investies	5	0	8	6	19
Maison Communautaire Daniel Johnson					
Nombre de personnes	2	4	4	5	9
Heures investies	46	64	65	74	249
Maison d'accueil Mutchmore					
Nombre de personnes	1	0	3	2	6

Bilan Programme Habit de neige– 2023

Heures investies	22,5	0	67,5	15	105
Maison Amitié de Hull	Personnel rémunéré	Bénévole	Personnel rémunéré	Bénévole	
Nombre de personnes	2	0	5	4	11
Heures investies	30	0	15	6	51
Action Quartiers	Personnel rémunéré	Bénévole	Personnel rémunéré	Bénévole	
Nombre de personnes	4	0	1	2	7
Heures investies	56	0	9	6	71
Banque alimentaire Le Chemin et l'association des résidents du Plateau	Personnel rémunéré	Bénévole	Personnel rémunéré	Bénévole	
Nombre de personnes	0	6	0	10	16
Heures investies	0	7	0	14	21
Centre Communautaire Entre Nous	Personnel rémunéré	Bénévole	Personnel rémunéré	Bénévole	
Nombre de personnes	5	0	2	4	10
Heures investies	15	0	18	18	51
Centre Alimentaire Aylmer	Personnel rémunéré	Bénévole	Personnel rémunéré	Bénévole	
Nombre de personnes	1	0	3	3	7
Heures investies	45	0	15	15	75
Groupe communautaire Deschênes	Personnel rémunéré	Bénévole	Personnel rémunéré	Bénévole	
Nombre de personnes	0	0	0	6	6
Heures investies	0	0	0	20	20
TOTAL					
Heures investies					1149,5 Heures
Personnes					149 personnes

Conclusion

Ce bilan du programme Habits de neige Centraide Outaouais démontre encore une fois que le succès de ce programme est directement lié à la participation et à la résilience des nombreux partenaires et ceci à chacune des étapes de réalisation. Merci à chacun d'entre eux de faire de ce projet une réussite tangible.

Centraide Outaouais honore leur dépassement et demeure engagé avec eux à pérenniser financièrement ce programme afin d'arriver collectivement à un modèle offrant satisfaction à tous.